

Bulletin du 18 mars 2022



## Devenir membre de l'Institut

Être membre de l'Institut vous permet de vous inscrire dans un réseau regroupant à la fois des chercheur.e.s de multiples horizons disciplinaires et des acteur.trice.s du milieu patrimonial intégrant des préoccupations pour le patrimoine dans leurs activités et leurs recherches.

L'Institut s'implique dans la réflexion, la reconnaissance, la promotion et la défense du patrimoine ; il œuvre à la mise en valeur et au partage des réalisations des membres, et met à leur service un réseau sans pareil et une expertise fiable dans l'organisation d'événements et la production d'ouvrages scientifiques. L'Institut est surtout un lieu dans lequel vous pouvez jouer un rôle clé en tant que porteur de projet et nous le souhaitons vivement.

[Pour devenir membre](#)

## Mot de l'Institut

### Éponges, miettes et dentelles

L'actualité nous rappelle constamment comment le patrimoine, dans sa pluralité, est victime de dynamiques territoriales sociales et urbaines complexes. Il souffre de l'oubli. Il est pris pour cible ou est victime collatérale d'événements plus larges que son ancrage territorial et son apport culturel. Le risque est associé aux aléas et aux vulnérabilités des structures, des populations et du cadre bâti. Il s'inscrit dans un système complexe alliant pragmatisme, perceptions et interprétations. Le risque s'anticipe : les recherches et retours d'expériences permettent d'en connaître les conséquences, des mesures préventives existent, des outils et des instruments de planification permettent d'en atténuer les impacts. Mais devant la réalité géophysique ou géopolitique, les chercheurs, les praticiens, les décideurs politiques et les citoyens se sentent parfois bien impuissants.

Les chocs et les stress liés au risque que subissent les milieux de vie, les communautés et leur environnement sont autant d'atteintes à l'identité collective et à des millions d'histoires personnelles de quotidienneté. Cependant les communautés disparaissent rarement; elles se transforment. Leur résilience est polysémique et illustre le défi d'un système de valeurs bipolaires où les prises de décisions dites « dures » (coûts, etc.) se combinent à celles dites « douces » (perception, etc.). Les multiples formes du patrimoine, matérielles et immatérielles, contribuent indéniablement à ce processus. Il faut donc comprendre comment le risque, et les stress combinés qu'il engendre, s'inscrit dans une réflexion sur le patrimoine. Ses impacts ont des portées différentes selon son origine, sa récurrence,

son amplitude, sa durée.

Pour mesurer le risque, plusieurs formules existent : cherche-t-on à mesurer les probabilités d'occurrence par rapport aux conséquences? Calcule-t-on l'exposition des communautés aux aléas par rapport à la susceptibilité, la capacité « de faire avec » et celle de s'adapter au risque?

De nombreuses communautés ont su s'adapter aux risques d'inondation. Pensons par exemple aux cités lacustres, à certains bâtiments conçus spécifiquement en ayant la protection de la montée des eaux en tête. Pourtant, tous les ans, à travers le monde, des communautés sont également inondées de façon récurrente ou prévisible. Le débordement régulier du Mississippi a amené le déplacement de communautés entières vers des terres plus hautes; de grandes régions métropolitaines subissent des conséquences des crues printanières (la région de Montréal en 2017 et 2019 par exemple) ou de pluies abondantes (l'Europe en 2021 ou encore Sydney actuellement). N'oublions pas non plus le cas des communautés menacées par la montée des eaux, l'érosion ou l'affaissement des sols.

Les inondations sont des stress qui deviennent des chocs lorsque la capacité des infrastructures n'arrive plus à absorber l'excédent d'eau et tous les débris charriés par celle-ci. L'eau stagne, croupit. Il s'agit d'ailleurs de l'un des enjeux majeurs auquel fait face le patrimoine bâti : ces murs devenus éponges nécessitent parfois la démolition du bâtiment entier parce que la présence de moisissure y est trop importante. Il faut alors trouver en amont des moyens de protection qui permettent de limiter les impacts négatifs. Les solutions proposées varient selon les époques et les paradigmes d'aménagement. Par exemple, alors que la construction de digues était fortement mise de l'avant dans les années 1950 (stratégie de résistance), on parle maintenant plutôt d'infrastructures vertes qui permettent une transparence hydraulique donnant plus de place à l'eau (stratégie de cession).

Adapter, transformer un environnement bâti au risque se fait sur le long terme. Il arrive que l'aléa, risque potentiel connu, se transforme en choc majeur, sans réel préavis, pour l'ensemble d'une région. La région de Fukushima, au Japon, en est la parfaite illustration, détruite suite au tremblement de terre de mars 2011 et de nouveau secouée le 16 mars dernier par un autre puissant séisme de 7.4 sur l'échelle de Richter. Lisbonne (1755), Pointe-à-Pitre (1843), Napier (1931), Port-au-Prince (2010), Christchurch (2011), le Népal (2015). Nombreux sont les exemples de communautés où les murs sont devenus miettes. Il faut alors se reconstruire complètement, voire se réinventer pour mieux anticiper.

Mais ici aussi, il est possible d'anticiper, d'adapter l'existant pour qu'il résiste mieux aux secousses. La technologie est au service du patrimoine. À Wellington, un système d'isolation des fondations du parlement (construit en 1912) a été installé dès 1992. Cette sorte de ressort géant sous le bâtiment historique doit lui permettre d'absorber les secousses, réduisant ainsi les risques d'effondrement. Lorsque la destruction est inévitable, la reconstruction peut servir d'objet de communication, retraçant les histoires patrimoniales, rappelant les marqueurs du territoire et soulignant l'évolution des milieux de vie (ex. le musée *Quake City* à Christchurch).

Depuis plusieurs semaines déjà, les images transmises par les médias sur le conflit en Ukraine nous rappellent l'importance que revêtent les villes et les bâtiments, leur fonction fondamentale d'abriter, mais aussi de glorifier, d'asoir des identités, de matérialiser les communautés. Leur destruction souligne également leur fragilité; les exemples de patrimoine pris pour cibles ne manquent pas. « J'ai (...) vu des façades à ce point criblées, murs devenus dentelle » soulignait Bernard Kouchner, alors représentant spécial du secrétaire général des Nations Unies au Kosovo, au moment de la guerre dans les Balkans (Kouchner, 2004 : 132).

Le choc initial des premiers affrontements se transforme en stress lorsque le conflit perdure. Les structures se dégradent. Les savoirs se dispersent, lorsqu'ils ne disparaissent pas complètement. Le conflit devient une épée de Damoclès pour les bâtiments et les ensembles, dont certains sont inscrits sur des listes telles que celle du patrimoine mondial de l'UNESCO (ex. la cathédrale Sainte-Sophie et l'église Saint-André à Kyiv). Des protestations locales et internationales s'élèvent contre ces actes. Des sacs de sable sont mis en place pour les protéger. Ce qui peut être mis à

l'abri l'est, mais cela semble parfois dérisoire devant l'ampleur de la tâche et les réalités du terrain.

La fin de la guerre n'atténue pas non plus les risques qui peuvent affecter le patrimoine : elle ne vient que les transformer. Durant la période post-conflit, la communauté doit se reconstruire, mais elle a parfois été transformée socio politiquement et les besoins, au-delà des questions patrimoniales, révèlent la complexité du terrain. Des choix s'opèrent sur ce que l'on doit ou devrait faire : comment concilier les différentes temporalités de la reconstruction (gérer l'urgence, planifier à long terme, etc.)? Quelles priorités accorder pour quels secteurs ou pour quels bâtiments? Selon quelles modalités (juridiques, financières, etc.)?

Devant ces stress et ces chocs, ponctuels dans l'histoire longue des communautés, que peut-on faire? Pour comprendre les patrimoines en situation de risque, il faut réfléchir à comment réduire le risque, réduire l'exposition ou encore réduire la sensibilité, développer la recherche, l'éducation et la communication. Le risque n'entraîne pas uniquement la perte matérielle. Les savoirs et les savoir-faire peuvent également disparaître. Des solutions techniques existent; elles sont nombreuses, même si elles ne sont pas toujours accessibles ou ne font pas l'unanimité. Il faut aussi développer les connaissances et les vulgariser auprès des publics pour les sensibiliser aux enjeux liés au risque. Les modélisations, le recueil des parcours de vie, le maintien et l'ouverture des archives sont autant d'approches qui le permettent. Le Centre d'histoire d'Arvida a, par exemple, inauguré un musée virtuel à ciel ouvert sur le site de l'ancien village de Saint-Jean-Vianney, englouti par un glissement de terrain. Le musée Eldheimar, situé sur les îles Westman (Islande), propose quant à lui de revisiter l'éruption du volcan Heimaey en 1973, d'observer les maisons recouvertes de lave et de comprendre la relation entre risque et communauté.

Que l'on traite de stress ou de choc, se posera toujours la question du patrimoine dans le processus de gestion des risques, soulignant la pluralité des regards et la diversité des contextes et des objets patrimoniaux. On sait que le risque existe et qu'il est là pour rester; on constate encore et toujours l'évolution des patrimoines au lendemain d'une catastrophe. Dans certains cas, devient patrimoine ce qui reste, comme une trace de ce qui a été perdu et que l'on aurait pu protéger, le signe d'une pérennité de la communauté. C'est le vernaculaire, parfois ignoré jusque-là, qui sert de mémoire de la précatastrophe. Ce sont les ruines que l'on va mettre en valeur, qui vont participer à l'image de la communauté blessée, qui s'est relevée mais qui n'oublie pas. Dans d'autres cas, les ruines, symboles de l'avant, peuvent devenir des taudis qu'il faut faire disparaître à tout prix. Dans d'autres cas encore, ce sont de nouveaux patrimoines qui se mettent en place, des processus de patrimonialisation qui proposent de nouvelles strates narratives par et pour les communautés. On se crée et on se recrée un futur.

**Yona Jébrak,**

Professeure au DEUT, ESG-UQAM

Membre du Comité scientifique et du bureau de direction de l'Institut du patrimoine

## Actualités de l'Institut

### Prix | Prix Brian Long pour la meilleure thèse en études canadiennes décerné à Marie-Charlotte Franco

Marie-Charlotte Franco (Ph.D. muséologie, médiation, patrimoine, 2021) est récipiendaire du Prix Brian Long pour la meilleure thèse de doctorat en études canadiennes du Conseil international d'études canadiennes (CIEC) – International Council for Canadian Studies. Sa thèse s'intitule



« La décolonisation et l'autochtonisation au Musée McCord (1992-2019) : Les rapports de collaboration avec les Premiers Peuples et l'inclusion de l'art contemporain des Premières Nations dans les expositions ». Toutes nos félicitations pour cette reconnaissance remarquable !

Marie-Charlotte Franco s'est également vu remettre [le prix de la meilleure thèse de doctorat en études canadiennes](#) par le Réseau d'études canadienne l'automne dernier.

Informations provenant de la Faculté des arts de l'UQAM | [Lire la suite](#)

---

## Conférence | 100 ans plus tard : Retour sur la première loi de protection du patrimoine culturel au Québec

IPAC et CELAT

En ligne, 22 mars 2022  
11 h 30 à 12 h 30

The poster is blue with white and yellow text. It features a small image of a historic building. The text includes the title, date, time, speaker name, and logos for IPAC and CELAT.

**Enjeux patrimoniaux contemporains au Québec**  
Cycle de conférences Hiver 2022 de l'IPAC  
22 mars 2022  
11h30-12h30

**100 ANS PLUS TARD: RETOUR SUR LA PREMIÈRE LOI DE PROTECTION DU PATRIMOINE CULTUREL AU QUÉBEC**

Charles Breton-Demeule  
avocat et candidat au doctorat en droit à l'Université Laval et à l'ENS Paris-Saclay

En ligne sur Zoom

IPAC  
INSTITUT QUÉBÉCOIS DE RECHERCHE EN PATRIMOINE CULTUREL

CELAT  
CLUBS • ARTS • SOCIÉTÉS

Dans le cadre de notre cycle de conférences « Enjeux patrimoniaux contemporains au Québec », l'IPAC a le plaisir de recevoir en collaboration avec le CELAT M. Charles Breton-Demeule. En 1922, le Québec s'est doté d'une loi de protection du patrimoine culturel, la Loi relative à la conservation des monuments et des objets d'art ayant un intérêt historique ou artistique. Première loi de protection au Canada, ce texte a permis de procéder à l'inventaire et au classement des monuments historiques. 100 ans plus tard, il importe de revenir sur les origines et la portée de ce texte fondateur.

Charles Breton-Demeule est avocat et candidat au doctorat en droit à l'Université Laval et à l'ENS Paris-Saclay. Ses recherches portent sur la protection juridique du patrimoine culturel et sur le droit de l'aménagement du territoire.

[En savoir plus](#)

---



## Colloque | 6e colloque étudiant de l'IPAC : Porter l'avenir. Jeunesse et patrimoine

IPAC

Diffusion en direct sur Facebook et Youtube, 28 mars  
2022  
9 h à 17 h

C'est avec grand plaisir que le comité organisateur du colloque étudiant de l'IPAC présente le programme de sa sixième édition, sous le thème *Porter l'avenir : Jeunesse et patrimoine*.

[Lire le programme](#)

[Page Facebook de l'IPAC](#)

**15 AU 31 MARS 2022**  
Découvrez toutes les activités prévues  
et inscrivez-vous (places limitées) :  
[printempsRC.uqam.ca](http://printempsRC.uqam.ca)

## Conférence | Instituts de l'UQAM et interdisciplinarité : regards critiques, regards croisés

UQAM en collaboration avec l'Institut du patrimoine

En présentiel et en ligne, 29 mars 2022  
12 h 30 à 14 h

Les six Instituts de l'UQAM invitent la communauté universitaire et le grand public à réfléchir à l'avenir de l'interdisciplinarité en recherche dans un contexte marqué par les réalités post-pandémie. Les échanges seront notamment guidés par les considérations suivantes : rôle des Instituts dans la diffusion et la mobilisation des connaissances; portée de la recherche interdisciplinaire pour l'avancement des connaissances et obstacles au financement; etc. Une réflexion critique sur les défis de l'interdisciplinarité à ne pas manquer!

**Panélistes** : Les directrices et directeurs des six Instituts de l'UQAM, ou leurs représentants désignés, agiront à titre de panélistes de cette table ronde.

- François Audet, directeur de l'Institut d'études internationales de Montréal
- Claude Codjia, directeur de l'Institut des sciences de l'environnement

Yves Bergeron, membre du comité scientifique et ancien directeur de l'Institut du patrimoine

- Serge Robert, directeur de l'Institut des sciences cognitives
- Johanne Saint-Charles, directrice de l'Institut Santé et société
- Thérèse St-Gelais, directrice de l'Institut de recherches et d'études féministes

Les places sont limitées!

[En savoir plus](#)



## Les Midis du Labo | Vers une nouvelle dynamique : les paysages du/en mouvement

Laboratoire d'histoire et de patrimoine de Montréal (LHPM)

En ligne, 31 mars 2022  
12 h

Le jeudi 31 mars prochain à 12h, l'équipe du LHPM recevra MariFrance Charette, Alain Gelly et Alain Roy pour la présentation en ligne « Vers une nouvelle dynamique : les paysages du/en mouvement » dans le cadre de la 11e édition des Midis du Labo.

Au Québec, les vieux chemins et les voies navigables historiques possèdent un vaste pouvoir évocateur. Toutefois, même s'ils occupent une place importante dans notre mémoire, force est de constater que la réflexion sur eux comme objets patrimoniaux et leur apport au paysage culturel demeuraient à l'état de chantier avant les Journées d'échange « Paysage du mouvement, paysages en mouvement » tenues en octobre 2019. Cette rencontre a permis aux chercheurs universitaires et aux acteurs du patrimoine et de l'histoire locale de conjuguer leurs efforts afin de mieux comprendre, reconnaître et protéger le patrimoine des paysages culturels du/en mouvement.

[Inscription requise](#)

[En savoir plus](#)

L'actualité en patrimoine

## Article | Lauréats du Grand Prix Opération patrimoine Montréal 2021

« L'architecture, les paysages, l'archéologie, les savoir-faire, sont quelques exemples de patrimoine matériel et

immatériel qui forgent l'identité montréalaise. Les Grands Prix d'Opération patrimoine soulignent l'effort des citoyens pour préserver cette richesse commune. Voici les projets lauréats et les récipiendaires 2021. [...] »

Ville de Montréal, 17 mars 2022 | [Lire la suite](#)

---

## Article | A Notre-Dame de Paris, un sarcophage vient semer le trouble

« [...] Le sarcophage est en plomb. Et il est anthropomorphe, il épouse la forme du corps. A en juger par les vestiges et le terrain duquel il a été dégagé, les archéologues estiment qu'il date du XIVe siècle. Vu l'emplacement dans la cathédrale, il renfermerait les restes d'un chanoine, possiblement de haut rang. L'équipe a découvert dans l'enveloppe de plomb des perforations anciennes au niveau de la tête. De quoi glisser à l'intérieur une caméra endoscopique, opportunément fournie par une équipe d'Arte, installée là pour un tournage au long cours. [...] »

Laurent Carpentier et Nathaniel Herzberg, 16 mars 2022 | [Lire la suite](#)

---

## Article | Quel avenir pour l'église de Landrienne?

« Le projet de relocalisation de la bibliothèque de Landrienne dans l'église Saint-Barnabé est bien reçu par la population selon le maire de la municipalité Guy Baril. Les élus de la municipalité ont présenté mardi les détails de leur projet pour conserver la valeur patrimoniale du bâtiment. [...] »

Des matins en or [chronique de 8 minutes], 16 mars 2022 | [Lire la suite](#)

---

## Dossier | Patrimoine restauré

### **Restaurée, la Bibliothèque orientale de l'Université Saint-Joseph dévoile ses trésors**

« Vitres pulvérisées, portes et cadres des fenêtres soufflés, murs et plafonds fissurés... Située à la rue Monnot, la Bibliothèque orientale (BO), partie intégrante de l'Université Saint-Joseph (USJ), n'a pas été épargnée par la double explosion au port de Beyrouth survenue le 4 août 2020. Notamment au niveau de la salle des manuscrits et de la chambre froide de la photothèque. Le mobilier a également été lourdement endommagé, tandis que les systèmes de déshumidification et de ventilation mécanique contrôlée ont été détruits, tout comme les ordinateurs, photocopieuses, scanners ou encore caméras de reproduction pour les microfilms. [...] »

May Makarem, 15 mars 2022 | [Lire la suite](#)

---

### **Cure de rafraîchissement de 4,3 millions\$ pour la Chapelle du Séminaire**

« Fermée depuis l'automne dernier, la Chapelle du Séminaire de Québec fait l'objet d'un important et délicat chantier de restauration de 4,3 millions \$ qui s'étirera sur les deux prochaines années. À terme, l'un des bijoux du patrimoine bâti du Vieux-Québec, dont l'histoire remonte à la fin du 19e siècle, retrouvera sa splendeur d'antan pour mieux déployer aux visiteurs toute sa richesse architecturale. [...] »

Normand Provencher, 3 mars 2022 | [Lire la suite](#)

---

## Dossier | Protection du patrimoine

Simon Carmichael, 15 mars 2022 | [Début du chantier pour sauver la villa Frederick-James de Percé de l'érosion](#)

Annie-Claude Luneau, 15 mars 2022 | [Des citoyens de Nédélec veulent sauver la maison Darveau](#)

Info Dimanche, 12 mars 2022 | [La ministre de la Culture et des Communications procède au classement du manoir Rioux-Belzile](#)

Lisa Martin, 9 mars 2022 | [Une école de plongée contribue à sauver le vieux Bangkok](#)

Marie-Christine Rioux, 6 mars 2022 | [Presque 200 ans d'histoire à préserver au Musée régional de Rimouski](#)

Radio-Canada, 5 mars 2022 | [L'église Saint-Joseph de Notre-Dame-du-Nord est citée comme bien patrimonial](#)

Société Québécoise d'Ethnologie, mars 2022 | [Savoirs et savoir-faire des pilotes du Saint-Laurent – extraits d'entrevues](#)

---

## Dossier spécial | Ukraine

Joel Gunter, 12 mars 2022 | [Under threat of Russian bombs, Lviv hides away its priceless heritage](#)

André Duchesne, 11 mars 2022 | [Mobilisation pour sauver les biens culturels](#)

ICOM, 9 mars 2022 | [Ukraine : l'ICOM rappelle le rôle de la culture et des musées dans la construction d'une paix durable](#)

Inès Boittiaux, 7 mars 2022 | [La culture et le patrimoine ukrainiens au cœur d'un forum lancé par Rouen et l'INHA](#)

Bernat Armangué, 6 mars 2022 | [Un musée national ukrainien veut sauver ses œuvres d'art de la destruction](#)

---

## Article | Le patrimoine au cœur des enjeux européens

« Les sciences du patrimoine recouvrent de nombreux enjeux allant de la résilience d'une société, à la gestion de ce patrimoine, jusqu'à sa préservation face au changement climatique », présente Isabelle Pallot-Frossard, conservateur général du patrimoine et présidente de la Fondation des Sciences du Patrimoine (FSP). C'est dans le cadre de la Présidence française du Conseil de l'Union européenne, que la FSP organise les 15 et 16 mars, avec la Commission européenne et en partenariat avec le ministère de la Culture, le CNRS et les universités de Paris-Saclay et Cergy Paris, un colloque sur les sciences du patrimoine en Europe, au Musée du Louvre et à la Bibliothèque nationale de France (BnF) qui sera également retransmis en ligne. L'occasion pour une centaine d'intervenants invités et ceux qui ont été sélectionnés dans le cadre de l'appel à communications international lancé à l'automne 2021, de retracer l'histoire des sciences du patrimoine et de présenter les avancées en termes de recherche. [...] »

## Article | Le Manoir Rouville-Campbell pourrait être transféré à la Ville de Mont-Saint-Hilaire

« La Ville de Mont-Saint-Hilaire pourrait hériter du Manoir Rouville-Campbell, un joyau patrimonial. L'hôtel montérégien de renommée internationale, qui employait une trentaine d'employés, a fermé ses portes mardi. La famille Imbeau, qui possède l'immeuble, veut le vendre. Mais selon nos informations, elle songe aussi à le donner à la Ville de Mont-Saint-Hilaire, un projet qui est étudié actuellement par la Municipalité. [...] »

Radio-Canada, 10 mars 2022 | [Lire la suite](#)

---

## Dossier | Patrimoine : nouvelle vocation

### **Le projet du Centre Le Griffon passe à la deuxième vitesse**

« Après des années de planification, le projet de centre communautaire dans l'église de L'Anse-au-Griffon, sur la pointe gaspésienne, est à quelques annonces de se concrétiser. Le comité bénévole a récemment reçu un premier financement majeur de 900 000\$ de la part de Québec, ce qui pourrait bien lancer le bal et accélérer le projet. [...] »

Simon Carmichael, 10 mars 2022 | [Lire la suite](#)

---

### **Nouvelle vocation pour un immeuble patrimonial**

« Habitué à réhabiliter de vieux immeubles dans un souci de conservation du patrimoine, Michael Courrier, à la tête de l'entreprise Dorem, a acquis un bâtiment chargé d'histoire où des frères enseignants ont vécu en résidence pendant des décennies. Il va maintenant y créer des unités locatives luxueuses. Récit d'une transaction chargée d'émotions. [...] »

Emmanuelle Mozayan-Verschaeve, 10 mars 2022 | [Lire la suite](#)

---

## Dossier | Patrimoine menacé

Au cœur du monde [chronique de 17 minutes], 9 mars 2022 | [Patrimoine Gaspésie défend de déménager l'ancien magasin général de Percé](#)

Nora McGreevy, 7 mars 2022 | [Here Are the World's 25 Most Endangered Cultural Heritage Sites](#)

Espace citoyen, mars 2022 | [Sauvez le Domaine seigneurial de Mascouche](#)

---

## Article | Le quartier de la Molson prend forme

« Les propriétaires des terrains de l'ancienne brasserie Molson, dans le Vieux-Montréal, lancent la première phase des travaux menant à la transformation de ce quartier stratégique, situé au pied du pont Jacques-Cartier. [...] »

André Dubuc, 9 mars 2022 | [Lire la suite](#)

---

## Article | Trois femmes désignées personnages historiques du Québec

« Le Québec compte désormais trois nouveaux personnages historiques, trois femmes qui ont reçu cette désignation mardi, à l'occasion de la Journée internationale des droits des femmes. [...] »

Pierre Saint-Arnaud - La Presse canadienne, 9 mars 2022 | [Lire la suite](#)

---

## Article | Lac-des-Aigles reçoit 1,7 M\$ pour créer un centre d'interprétation du salmonidé

« La Corporation de développement de Lac-des-Aigles a reçu un peu plus de 1,7 million de dollars pour la conversion de l'église du village en centre d'interprétation du salmonidé. Le projet prend de l'ampleur et des installations d'hébergement touristique ainsi que des excursions sur le lac y seront notamment ajoutées. [...] »

Marie-Christine Rioux, 8 mars 2022 | [Lire la suite](#)

---

## Article | Le Grand Séminaire de Rimouski est à vendre

« Cinq entreprises de la région ont été approchées pour acheter le Grand Séminaire, évalué à plus de 2,5 M\$. Le caractère patrimonial du bâtiment devra impérativement être conservé. C'est une des conditions fixées par la corporation qui gère l'édifice, construit dans les années 1930. [...] »

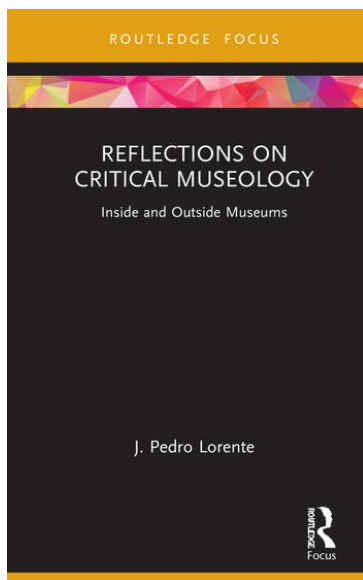
Michel-Félix Tremblay, 7 mars 2022 | [Lire la suite](#)

---

## Article | Une maison historique très convoitée

« Qui réussira à mettre la main sur la maison Major, située rue Guy, juste en face de l'ancienne maison mère des Sœurs grises de Montréal ? La question est en suspens depuis des mois. Et suscite l'inquiétude. Quel sort réservera le futur propriétaire à cette propriété riche en histoire ? [...] »

Mario Girard, 7 mars 2022 | [Lire la suite](#)

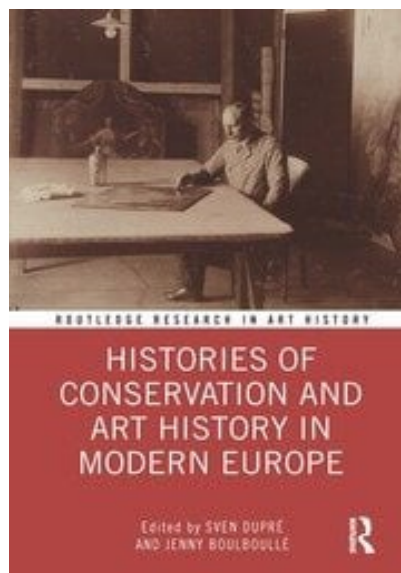


## Reflections on Critical Museology. Inside and Outside Museums.

J. Pedro Lorente

« *Reflections on Critical Museology: Inside and Outside Museums* offers a reflective and reflexive re-assessment of museum studies and the first wide-ranging account of critical museology. Drawing on an extensive range of examples from museums and across the museological literature, which are purposefully representative of very different cultural backgrounds, the book issues a plea for critical thinking in and about museums. [...] »

[En savoir plus](#)

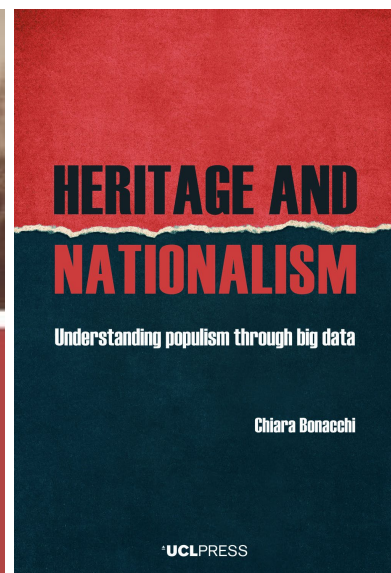


## Histories of Conservation and Art History in Modern Europe

Édité par Sven Dupré et Jenny Boulboulle

« This book traces the development of scientific conservation and technical art history. It takes as its starting point the final years of the nineteenth century, which saw the establishment of the first museum laboratory in Berlin, and ground-breaking international conferences on art history and conservation held in pre-World War I Germany. [...] »

[En savoir plus](#)



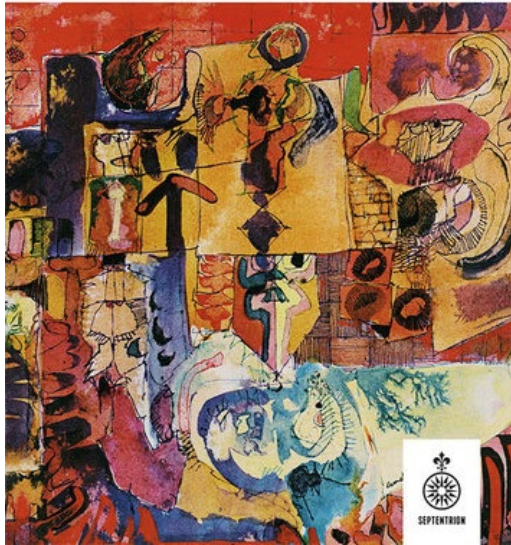
## Heritage and Nationalism

Chiara Bonacchi

« How was the Roman Empire invoked in Brexit Britain and in Donald Trump's United States of America, and to what purpose? And why is it critical to answer these kinds of questions? *Heritage and Nationalism* explores how people's perceptions and experiences of the ancient past shape political identities in the digital age. It particularly examines the multiple ways in which politicians, parties and private citizens mobilise aspects of the Iron Age, Roman and Medieval past of Britain and Europe to include or exclude 'others' based on culture, religion, class, race, ethnicity, etc. [...] »

[En savoir plus](#)

FERNAND HARVEY  
**Histoire des politiques  
culturelles au Québec**  
1855 - 1976

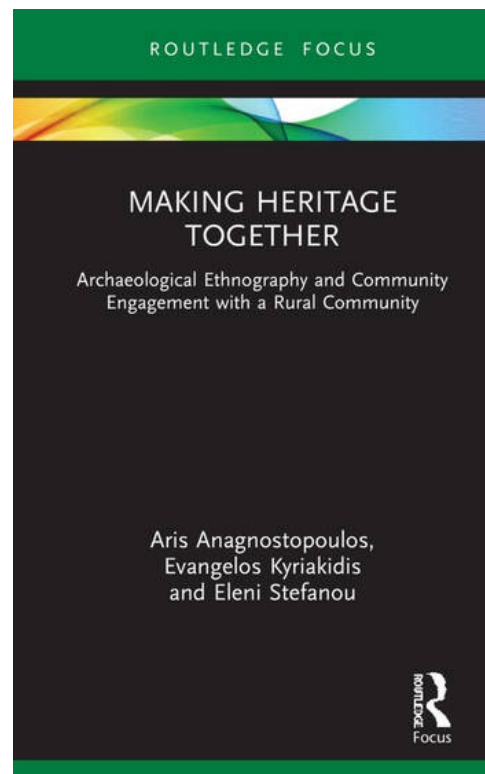


## Histoire des politiques culturelles au Québec, 1855 à 1976

Fernand Harvey

« Révélatrice des débats qui ont animé sur plus d'un siècle les relations entre les instances politiques, les fonctionnaires et le milieu culturel en général, l'histoire des politiques culturelles au Québec permet de prendre conscience du chemin parcouru. [...] »

[En savoir plus](#)



## Making Heritage Together. Archeological Ethnography and Community Engagement with a Rural Community.

Aris Anagnostopoulos, Evangelos Kyriakidis et Eleni Stefanou

« *Making Heritage Together* presents a case study of public archaeology by focusing on the collaborative creation of knowledge about the past with a rural community in central Crete. It is based on a long-term archaeological ethnography project that engaged this village community in collectively researching, preserving and managing their cultural heritage. [...] »

[En savoir plus](#)

Programmes d'étude, cours, stages, formations et ateliers

Formations | Les formations de la SMQ, Hiver 2022

Société des musées du Québec (SMQ)

Voici les formations de la SMQ pour l'hiver 2022.

- [Design d'exposition : méthode et nouvelles pratiques](#), en présentiel à Montréal du 6 au 7 avril 2022 | **[S'inscrire avant le 25 mars 2022](#)**
- [Intégrer l'écoconception et l'écoresponsabilité au cœur de l'exposition](#), en ligne le 19, 21, 25 et 28 avril 2022 (une formation de 14 heures, 4 séances) | **[S'inscrire avant le 6 avril 2022](#)**
- [Analyse d'une collection scientifique ou technique : méthodes et approches](#), en ligne le 16 mai, 20 mai, 30 mai et 6 juin (une formation de 15 heures, 4 séances) | **[S'inscrire avant le 5 mai 2022](#)**

[En savoir plus](#)

---

## Formations | Les formations de l'Acfas

L'Acfas

12 h à 14 h, Hiver 2022

Voici les prochaines activités de formation de l'Acfas de 2022.

- [Valoriser ses données : les bases de la visualisation](#), en ligne le 8 avril 2022
- [Publier en libre accès](#), en ligne le 22 avril 2022
- [Influencer les décideur-se-s](#), en ligne le 20 mai 2022
- [Bloguer ses travaux de recherches](#), en ligne le 27 mai 2022

[En savoir plus](#)

---



### Activités | Printemps de la recherche et de la création

Vice-rectorat à la recherche, à la création et à la diffusion, UQAM

En présentiel et en ligne, 15 mars au 31 mars 2022

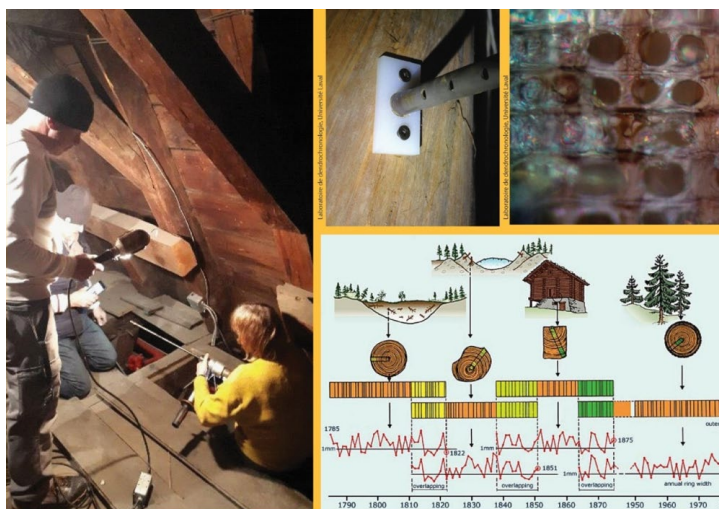
C'est avec grand plaisir que le Vice-rectorat à la recherche, à la création et à la diffusion (VRRCD) vous invite à la

4<sup>e</sup> édition du Printemps de la recherche et de la création qui se tiendra du 15 au 31 mars 2022. Soyez curieux! Une quinzaine d'activités ont été organisées autour de différents thèmes tels que la recherche partenariale et participative, l'écoresponsabilité en recherche, l'interdisciplinarité, la recherche et la pénurie de main d'œuvre, la recherche collaborative avec les peuples autochtones, les relations entre science et politique, les coulisses de nos centres de diffusion, afin de soutenir nos chercheuses et chercheurs, outiller nos étudiantes et étudiants et faire découvrir à un public plus large les forces de l'UQAM dans certains domaines de la recherche et de la création. Cette année, une journée entière est dédiée aux cycles supérieurs et aux étudiantes chercheuses et étudiants chercheurs.

La majorité des activités sont gratuites, mais l'inscription est nécessaire pour participer à celles-ci.

[En savoir plus](#)

[Lire le programme](#)



## Atelier | La dendrochronologie au service du patrimoine bâti

Amis et propriétaires de maisons anciennes du Québec

En ligne, 20 mars 2022

16 h à 17 h

La dendrochronologie est une science qui étudie les cernes de croissance des arbres. La largeur des cernes annuels d'un arbre dépend de plusieurs facteurs tels le climat, l'âge, l'espèce, les perturbations affectant son milieu de vie. Dans cette présentation, Ann Delwaid, du Laboratoire de dendrochronologie de l'Université Laval, traitera des principes de base de la dendrochronologie ainsi que des conditions favorables à la réussite d'une datation dendrochronologique et de ses limitations.

Gratuit pour les membres, 10,00\$ pour les non-membres.

[En savoir plus](#)

Bourses

Bourse | Bourses de stage d'été au LHPM

## Laboratoire d'histoire et de patrimoine de Montréal (LHPM)

Date limite : 1<sup>er</sup> avril 2022

Le Laboratoire souhaite participer à la formation d'une relève en histoire et en patrimoine en offrant aux étudiant.e.s de 1<sup>er</sup> cycle en histoire l'occasion de réaliser un stage d'été en recherche au LHPM. Ce dernier décernera trois bourses de stage, d'une valeur de 1 900\$ chacune, afin de permettre l'acquisition d'une expérience de formation concrète au sein d'une équipe de recherche en partenariat. Les récipiendaires bénéficieront également d'une formation portant sur les systèmes d'information géographique-historique (SIG-H).

[En savoir plus](#)

---

## Bourse | Bourse Marie-Marthe-Lemire 2022

Société historique de Montréal

Date limite : 15 avril 2022

Marie-Marthe Lemire (1935-2018), une infirmière retraitée demeurant à Terrebonne, a légué à la Société historique de Montréal une somme d'argent pour la création de bourses d'études. La Société historique de Montréal profite de ce legs pour souligner l'importance des recherches universitaires dans le domaine de l'histoire de Montréal, en offrant annuellement une bourse de 2 500\$ aux étudiantes et étudiants à la maîtrise ou au doctorat, qui travaillent sur l'histoire montréalaise.

[En savoir plus](#)

---

## Bourse | Prix Michel-Brunet

Institut d'histoire de l'Amérique française

Date limite : 30 avril 2022

Doté d'une bourse de 1 000 \$, le prix Michel-Brunet couronne la meilleure oeuvre en français traitant d'un sujet historique, quel que soit le champ spatiotemporel, produite par un(e) jeune historien(ne) québécois(e) de moins de 35 ans. Ce prix est remis en alternance avec le prix Louise-Dechêne, soit une fois tous les deux ans.

[En savoir plus](#)

Appel à communications

## Appel à communication | 1<sup>st</sup> International Conference on Intangible Cultural Heritage

Research project on Intangible Heritage (PINMAT) et Research Group on Anthropology in Heritage (GRAP)

Date limite : 28 mars 2022

The first International Congress on Intangible Heritage is an activity organized by the research project on Intangible Heritage (PINMAT) and the Research Group on Anthropology in Heritage (GRAP), also has the collaboration of different universities and institutions. It aims to welcome both researchers and professionals and organizations dedicated to intangible cultural heritage (ICH) to reflect on its different dimensions from an international perspective, in the themes that can be seen in the symposia and planned conferences.

Le congrès aura lieu du 11 au 13 mai 2022 à distance.

[En savoir plus](#)

---

## Appel à communication | 74<sup>e</sup> congrès : Les gens en Amérique française : contacts, conflits et collaborations

L'Institut d'histoire de l'Amérique française

Date limite : 31 mars 2022

L'Amérique française est un concept fluide et mouvant, qui fait référence dans la pratique historique actuelle autant à des territoires (la Nouvelle-France, le Québec et ses prédécesseurs, etc.) qu'à un fait culturel (la francophonie nord-américaine). Le comité organisateur de l'édition 2022 du congrès de l'Institut d'histoire de l'Amérique française propose de réfléchir à la manière dont cette Amérique française a été façonnée par les rapports entre les gens qui y ont été englobés, qu'ils s'y soient identifiés ou non. Il faut d'ailleurs reconnaître que le concept même d'« Amérique française » mérite d'être questionné ou déconstruit.

[En savoir plus](#)

---

## Appel à communication | Patrimoines à vendre : fortunes et infortunes des biens religieux

Ethnopôle GARAE - Musée-Trésor de Notre-Dame de l'Abbaye, GIS Patrimoines en partage

Date limite : 15 avril 2022

Le patrimoine, en tant que bien commun, renvoie à l'ensemble des « choses » du passé soustraites de l'échange et

jalousement préservées, à travers lesquelles une société fait signe de sa continuité dans le temps. Mais de quel « commun », de quelle « société » parle-t-on ? La question se pose avec quelque acuité s'agissant du patrimoine religieux en France. En effet, depuis la nationalisation des biens du clergé en 1789, l'Église a perdu la propriété de ses biens et Napoléon, avec le Concordat de 1801, s'il la reconnaît propriétaire des biens acquis après cette date, ne lui restitue que la jouissance des biens acquis précédemment. Les lois votées sous la Troisième République, celles du 2 janvier 1907 et du 13 avril 1908 ne modifient guère les dispositions antérieures.

[En savoir plus](#)

[Lire l'appel à communication \(PDF\)](#)

## Appel à contributions

### Appel à contribution | 45<sup>e</sup> Symposium annuel : Tabous en muséologie : Questions difficiles pour les théories muséales

ICOFOFOM

Date limite : 31 mars 2022

Alors que l'ICOM se réunit pour débattre autour du thème du pouvoir des musées, l'ICOFOFOM propose de discuter de la façon dont les musées et la muséologie peuvent aussi avoir le potentiel de retirer le pouvoir, de déresponsabiliser, en empêchant la discussion de sujets sensibles. Nous invitons les chercheur·se·s et les professionnel·le·s à réfléchir aux tabous dans deux domaines différents : les musées eux-mêmes et la manière dont ils gèrent ou maintiennent les tabous entourant certaines pratiques ; et la muséologie, en tant que discipline théorique, et la manière dont les tabous provoquent des lacunes dans ce champ de recherche.

45e SYMPOSIUM ANNUEL D'ICOFOFOM dans le cadre de la 26th Conférence générale de l'ICOM Prague, République tchèque, 20-28 août 2022.

[En savoir plus](#)

[Lire l'appel à communications](#)

---

### Appel à contribution | Revue *In Situ*. Revue des patrimoines, *Le patrimoine textile et de la mode* ; vol. 2 : *Le vêtement et la mode, un patrimoine incarné*

Ministère de la culture, Direction générale des Patrimoines (France)

Date limite : 15 avril 2022

Faisant suite au premier volume traitant du patrimoine textile, ce numéro de la revue *In Situ* se concentre sur un domaine patrimonial vaste, celui des vêtements et accessoires de mode. Objets en trois dimensions répondant tous à une même fonction — couvrir et/ou orner le corps nu —, ils ont en commun d'être soit apposés sur le corps, soit constitués de panneaux (le plus souvent textiles) drapés ou cousus entre eux pour envelopper ce dernier.

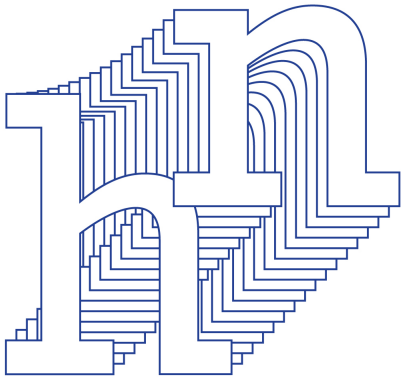
## Appel à contribution | ICOM Voices x JIM2022, Le pouvoir des musées

Ministère de la culture, Direction générale des Patrimoines (France)

Date limite : 15 avril 2022

Dans le cadre de la préparation de la JIM 2022, consacrée au thème *Le pouvoir des musées*, l'équipe d'ICOM Voices invite tous les membres de l'ICOM à envoyer des propositions d'articles qui réfléchiront au pouvoir transformateur des musées et à leur potentiel d'apporter des changements positifs. Nous encourageons les membres à soumettre des propositions en anglais, français ou espagnol sur les sujets clés suivants :

- **Durabilité** (mise en œuvre des ODD, action climatique, développement local, économie sociale...).
- **Innovation et accessibilité** (accessibilité et alphabétisation numériques, nouvelles approches des collections, IA pour le bien social...)
- **Renforcement des communautés par l'éducation** (co-crédation, activation communautaire, changement social...)



# humanités numériques

## Appel à contribution | Numéro « Numérisation du patrimoine et modélisation des connaissances » 7 | 2022, Date limite de réception des articles

Humanités numériques

Date limite : 1er juin 2022

Humanités numériques est une revue francophone publiée en libre accès et consacrée aux usages savants du numérique en sciences humaines et sociales. Éditée par l'association francophone Humanistica et diffusée sur la plateforme OpenEdition Journals, elle offre un lieu de réflexion, de débat scientifique et d'expression aux chercheurs et

enseignants dont les travaux s'inscrivent dans ce champ. La revue s'adresse ainsi aux spécialistes des sciences humaines, des sciences sociales et des disciplines liées aux technologies de l'information, ainsi qu'à toutes celles et tous ceux qui se sentent concernés par les transformations numériques des savoirs. Le numéro 7, thématique, sera intitulé « Numérisation du patrimoine et modélisation des connaissances ». Sa publication est prévue au printemps 2023

[En savoir plus](#)

## Appel à candidatures

### Appel à candidature | Prix rayonnement international d'ICOM Canada

ICOM Canada

Date limite : 15 mars 2022 à 17 h

ICOM Canada procédera à la remise du prix Rayonnement international de 2022 dans le cadre de notre assemblée générale annuelle. Ce prix rend hommage à un professionnel du secteur muséal qui incarne et favorise l'excellence de la muséologie canadienne sur la scène internationale, et qui contribue de façon exceptionnelle, par ses connaissances et son savoir-faire, à l'avancement et à l'appui de la muséologie dans le monde entier.

[En savoir plus](#)



### Appel à candidature | Prix du patrimoine

MRC de La Côte-De-Gaspé

Date limite : 31 mars 2022

Soucieuse de reconnaître et récompenser les efforts positifs en matière de conservation, préservation, diffusion et mise en valeur du patrimoine, la MRC met sur pied les Prix du Patrimoine de La Côte-de-Gaspé. Il s'agit d'une initiative de reconnaissance des efforts positifs en matière de conservation, préservation, diffusion et mise en valeur du patrimoine sous toutes ses formes. Les lauréats et lauréates recevront une plaque honorifique lors de la remise de prix publique et feront l'objet de capsules vidéos. L'objectif ultime est d'influencer positivement la population et de faire rayonner la richesse du patrimoine dans La Côte-de-Gaspé. Les prix auront lieu aux 2 ans.

[En savoir plus](#)



## Appel à candidatures | Prix Archéo-Québec

Archéo-Québec

Date limite : 31 mars 2022

Le réseau d'Archéo-Québec est heureux de renouveler son programme de reconnaissances afin d'encourager et soutenir les initiatives et les porteurs de projet dans leurs démarches qui visent à la protection et la valorisation du patrimoine archéologique québécois.

- [Prix relève](#)

Ce prix est décerné à un(e) jeune professionnel(le) qui, par ses actions et ses projets, démontre une implication et un dévouement envers la protection et la valorisation du patrimoine archéologique.

- [Prix carrière](#)

Ce prix est décerné à un(e) professionnel(le) qui, par ses actions et ses réalisations, démontre l'excellence, la créativité, l'implication et le dévouement envers la protection et la valorisation du patrimoine archéologique.

- [Prix excellence](#)

Ce prix est une reconnaissance par le milieu pour la réalisation d'un projet destiné au public ou aux spécialistes. Le ou la lauréat(e) est une municipalité, un organisme public, une entreprise privée ou une institution muséale, qui s'est distingué par un projet exceptionnel en contribuant de façon significative à la protection et à la valorisation du patrimoine archéologique ou pour avoir démontré l'implantation d'une démarche de \*gestion archéoresponsable.

[En savoir plus](#)

---

## Appel à candidature | Paysages du mouvement / Paysages en mouvement

Fédération Histoire Québec

- **Prix engagement** | Date limite le 15 avril 2022

Ce prix rend hommage à des personnes, des groupes ou des projets qui ont généreusement consacré leur temps et

leur énergie à promouvoir et défendre, de manière bénévole, le patrimoine paysager du / en mouvement, soit les chemins anciens et les voies navigables historiques, et qui y ont contribué de manière significative au sein de leur communauté.

[En savoir plus](#)

---

## Appel à candidature | Concours JBC Média du meilleur article journalistique en immobilier durable

Chaire Ivanhoé Cambridge d'immobilier - UQAM

Date limite : 9 mai 2022  
23 h

Il nous fait plaisir de vous annoncer le premier Concours JBC Media du meilleur article journalistique en immobilier durable produit par un étudiant universitaire. Ce concours est organisé par la Chaire Ivanhoé Cambridge d'immobilier de l'ESG UQAM dans le cadre des activités soulignant ses 25 ans d'existence, en collaboration avec l'École des médias. Il a pour but de promouvoir le développement de compétences en journalisme scientifique en immobilier en visant plus spécifiquement les défis liés au développement durable et à la lutte aux changements climatiques.

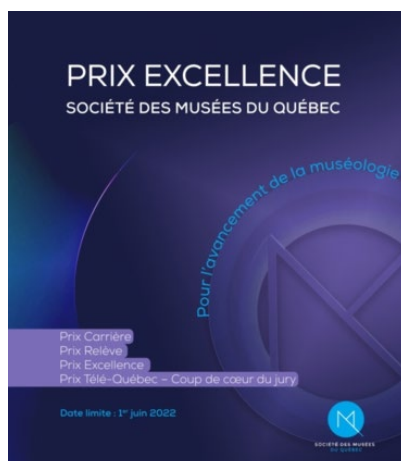
[En savoir plus](#)

---

## Appel à candidatures | Prix SMQ

Société des Musées du Québec (SMQ)

Date limite: 1er juin



Les Prix de la Société des musées du Québec (SMQ) visent à reconnaître, stimuler et récompenser l'excellence de la pratique muséale au Québec. Ils mettent à l'honneur les réalisations de membres de la SMQ qui ont contribué, de façon significative, à l'avancement de la muséologie québécoise. En reconnaissance de la contribution exceptionnelle de ses membres, la SMQ prévoit décerner huit prix dans les catégories suivantes :

- 1 Prix Carrière
- 1 Prix Relève
- 5 Prix Excellence (projet achevé entre le 1<sup>er</sup> avril 2021 et le 31 mars 2022)
- 1 Prix Télé-Québec – Coup de cœur du jury

[En savoir plus](#)

### Programme et subvention | Patrimoines montréalais : une mise en valeur dans les quartiers

Ville de Montréal

Date limite : 6 avril 2022 à 17 h

Ce programme soutient des organismes mettant en valeur les richesses patrimoniales montréalaises à travers des projets novateurs. Ces projets visent à favoriser l'accessibilité au patrimoine et à susciter l'engagement citoyen. Ils cherchent à positionner le patrimoine comme vecteur de liens sociaux et contribuent ainsi au développement des communautés locales, notamment à la construction identitaire, à la cohésion sociale, au développement économique et à l'amélioration de la qualité de vie et de l'environnement.

[En savoir plus](#)

## Conférences, colloques et congrès

**Les informations contenues dans cette section sont susceptibles de changer dans le contexte actuel.**

### Séminaire | Séance 5 - Façon de (re)faire le passé

Institut national du Patrimoine

En ligne et présentiel (France), 21 mars 2022  
14 h à 17 h (heure de France), 8 h à 11 h (heure au Québec)

Thème de la séance "Objets malmenés, objets disséminés". Modération par Christian Hottin, directeur du département des études, Institut du Patrimoine.

- Une exposition virtuelle sur les académies d'art et leurs réseaux dans la France préindustrielle :
  - Anne Perrin Khelissa, maître de conférences en histoire de l'art, UT2J, FRAMESPA
  - Emilie Roffidal, chargée de recherche CNRS, FRAMESPA
- Le Codex Borbonicus. De la tentative de la réfection originelle à la reconstitution du passé actuelle :
  - José Contel, maître de conférences en études hispaniques et hispano-américaines, UT2J, CEIIBA

[En savoir plus](#)

---

### Séminaire | La Muséologie en Espagne

# Chaire Unesco pour l'étude de la diversité muséale et son évolution, Sorbonne Nouvelle et l'ICCA

En ligne, 22 mars 2022  
18 h à 20 h (heure de France), 12 h à 14 h (heure du Québec)

On évoque souvent la muséologie française, britannique, américaine ou allemande. Force est de constater que les réflexions qui y ont émergé depuis le XXe siècle ont en effet marqué le développement de la muséologie à travers le monde, d'abord en tant que manière de penser et créer des musées, puis plus tardivement de les étudier. D'autres régions ont cependant joué un rôle important au sein du champ muséal. A l'heure d'un décentrement du regard du centre vers la périphérie et des relations largement asymétriques entre la France et l'Espagne, ce séminaire se propose d'interroger les spécificités de la muséologie ibérique. Peu connues des muséologues francophones, il existe en effet de l'autre côté des Pyrénées des réflexions originales sur les musées, du fait de leur grand nombre mais aussi de l'hétérogénéité de leurs formes et de leur gestion.

[En savoir plus](#)

[Inscription requise](#)



## Conférence | Comment décoloniser les arts? Une conversation avec Françoise Vergès

Laboratoire d'art et de recherche décoloniaux de l'UQAM

En ligne, 23 mars 2022  
10 h 30 à 12 h

Le Laboratoire d'art et de recherche décoloniaux de l'UQAM a le plaisir de vous convier à une conversation sur la décolonisation des arts avec la politologue féministe décoloniale Françoise Vergès. À un moment où le terme « décolonisation » est en vogue, Françoise Vergès vient rappeler comment la lutte décoloniale se décline au sein des

établissements d'enseignement supérieur en art. La conversation ouvrira une réflexion sur des pratiques décoloniales dans le domaine de l'art et dans les cursus académiques.

[En savoir plus](#)

[Inscription requise](#)



## Colloque | Colloque Jean-Marie Fecteau

Colloque étudiant Jean-Marie Fecteau des cycles supérieurs en histoire de l'UQAM

En ligne et présentiel, du 23 au 25 mars 2022

Ce colloque a pour objectif de rassembler les jeunes chercheurs spécialistes de tous les champs spatio-temporels afin d'échanger et de partager le fruit de leurs recherches. Le 23 mars, vous pourrez vous joindre à nous à la salle des Boiseries de l'UQAM au local J-2805 du Pavillon Jasmin. Les 24 et 25 mars, le colloque vous accueillera au local A-6290 du département d'histoire de l'UQAM.

[En savoir plus](#)

## Midi-causerie | « Écoresponsabilité : quel engagement pour les musées du Québec ? »

Société des Musées du Québec

Date limite d'inscription : 29 mars 2022

En ligne, 30 mars 2022

11 h 30 à 13 h

La SMQ vous invite à réfléchir au rôle des musées du Québec en matière d'écoresponsabilité. Qu'est-ce que

l'écoresponsabilité? Comment la communauté muséale peut-elle s'engager? Quelles actions prévoit la SMQ pour 2022?

Événement gratuit pour les membres.

[En savoir plus](#)

[Inscription requise](#)

---

## Table ronde | Continuité et discontinuité de la recherche publique : le cas des pratiques culturelles au Québec

Centre Urbanisation Culture Société de l'Institut national de la recherche scientifique avec le soutien de la Chaire Fernand-Dumont, CRILCQ, CriCiS, LRPC et EXEKO

En ligne et présentiel, 29 mars 2022  
13 h à 15 h

Marie-Claude Lapointe (CRILCQ, UQTR), Anouk Bélanger (UQAM), William-Jacomo Beauchemin (EXEKO), Rosaire Garon (sociologue et responsable de l'enquête sur les pratiques culturelles au Québec sur 3 décennies) et Gabriela Molina (Chaire Fernand-Dumont sur la culture) organisent la table ronde « Continuité et discontinuité de la recherche publique : le cas des pratiques culturelles au Québec », qui aura lieu le 29 mars 2022 de 13 h à 15 h, au Centre Urbanisation Culture Société de l'Institut national de la recherche scientifique (INRS), à Montréal et en ligne sur la plateforme Zoom.

[En savoir plus](#)

[Inscription requise](#)

---

**CIÉ**  
**/CO**  
**galerie uqo**

Catherine Wood  
Senior Curator of International Art (Performance), Tate Modern

Have We Ever Been Modern?  
Things Performance Does to the Museum



Conférence | Les conférences annuelles du Partenariat « Des nouveaux usages des collections dans les musées d'art »

## CIÉCO et la Galerie UQO

En ligne, 30 mars 2022  
12 h à 13 h 30

Revenant sur son expérience en tant que conservatrice à la Tate Modern, Catherine Wood présentera sa réflexion sur l'art d'après-guerre qui prend ses fondements dans la performance et la participation – comment collecter, préserver, montrer et partager ce travail ? – et, parallèlement, sur le travail d'une génération d'artistes contemporains qui, depuis le début des années 2000, vont au-delà de la ségrégation des frontières disciplinaires et de la spécificité du médium sur laquelle ont été fondé le modernisme et un musée comme la Tate Modern. La conférence sera en anglais, mais les questions en français et en anglais sont les bienvenues.

[En savoir plus](#)

[Inscription requise](#)

### Offres d'emploi

#### Conseiller ou conseillère à la recherche et aux contenus (remplacement de congé de maternité)

Culture Montréal

Date limite : 21 mars 2022

Sous la supervision du directeur des contenus et de la programmation, le conseiller ou la conseillère à la recherche et aux contenus effectue des recherches (lectures et consultations), produit des analyses, rédige des mémoires visant à soutenir les activités de concertation et les interventions publiques de Culture Montréal.

[En savoir plus](#)

---

#### Appel à talents

Rue Principales

Date limite : 29 avril 2022

Les cœurs de collectivité vous passionnent ? Vous pensez que les centres-villes, les noyaux villageois et les cœurs de quartier devraient jouer un rôle incontournable au sein de notre territoire et dans la vie des gens ? Vous vous intéressez à l'urbanisme, à la mobilisation de la communauté, au commerce local, au patrimoine, au marketing, au design ? Vous aimez découvrir le Québec, travailler en interaction sociale, animer des comités et participer à trouver des solutions innovantes à des problèmes complexes ? Si c'est le cas, nous avons un appel à talents qui pourrait vous intéresser !

[En savoir plus](#)

---

## Coordonnateur(trice) promotions et tourisme

TOHU

Pour le Festival MONTRÉAL COMPLÈTEMENT CIRQUE de la TOHU et DESTINATION TOHU. Participer à l'essor d'une discipline artistique au fort rayonnement international, dans le respect de l'environnement et en accord avec les communautés avoisinantes.

[En savoir plus](#)

---

## Guide-animatrice/Guide-animateur

Pointe-du-Buisson, Musée québécois d'archéologie

Principales responsabilités :

Communiquer la thématique du site à diverses clientèles grâce aux scénarios d'animation du Musée; Accueillir les visiteurs (groupes scolaires, groupes et grand public) de façon personnalisée; Encourager la clientèle à participer aux activités; Animer les activités régulières et spécifiques du site; Collaborer et participer à la réalisation de certaines activités culturelles. [...]

[En savoir plus](#)

---

## Emplois du Musée de la mémoire vivante

Date limite : 31 mars 2022

Offres d'emplois étudiants pour l'été 2022. Le Musée est à la recherche de plusieurs candidat(e)s pour occuper les postes de **guide-interprète du patrimoine**, **assistant(e) aux expositions** et **adjoint(e) à la conservation** pour l'été 2022.

[En savoir plus](#)

---

À mettre à l'agenda

Atelier en ligne | Lire des revues en ligne : série Savoir-faire numérique

BAnQ

En ligne (Microsoft Teams), 21 mars 2022  
Dès 11 h

Découvrez une grande quantité de revues disponibles gratuitement sur BAnQ numérique. Vous pourrez les lire en ligne ou les télécharger sur vos appareils mobiles.

Entrée libre. [En savoir plus](#)

---

## Lancement | Françoise Sullivan : ce pas qui vient de soi

Espace Perreault et Maison de la culture CDN / NDG

En présentiel à la salle Iro Valaskakis-Tembeck du Centre culturel de Notre-Dame de Grâce (Montréal,  
23 mars 2022, à 19 h

C'est avec une immense joie que nous lancerons *Françoise Sullivan : ce pas qui vient de soi*, une vidéo relatant le parcours chorégraphique de la grande Françoise Sullivan. Interrogée par l'historien de l'art Gilles Lapointe, l'artiste raconte ses premiers pas en danse, ses explorations à l'atelier de Franziska Boas à New York en 1947, l'influence dans sa création des enseignements de Paul-Émile Borduas, sa participation au groupe des Automatistes. Projection gratuite suivie d'une discussion avec les artistes.

[En savoir plus](#)

[Réserver\\*](#)

\*2,00 \$ le billet & deux billets par personnes maximum

---

## Événement | Échanges urbains : « Ça stagne! Les bâtiments patrimoniaux à l'abandon »

Musée McCord et Héritage Montréal

En ligne, 23 mars 2022  
à 12 h

Depuis les premiers Échanges urbains il y a 10 ans, nombre de bâtiments et d'ensembles patrimoniaux de la métropole ont été désaffectés et attendent un nouvel usage. Qu'ils soient modestes ou d'envergure, ces projets de requalification et leur financement sont complexes et exposés à des délais qui s'allongent, mettant en péril l'existence des édifices concernés.

Comment redonner à ces édifices patrimoniaux une fonction dans la vie collective? Quels obstacles s'y opposent et comment y faire face?

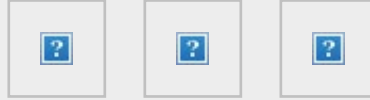
Conférenciers

- Edith Cyr, directrice générale, Bâtir son quartier

- Clément Demers, architecte et urbaniste, consultant en montage et en gestion de projets d'aménagement
- Martin Galarneau, associé, TGTA

[En savoir plus](#)

[Inscription requise](#)



Ce bulletin est envoyé par l'Institut du patrimoine.

Institut du patrimoine  
Université du Québec à Montréal  
C.P. 8888, succursale Centre-Ville  
Montréal (Québec) H3C 3P8  
Tél. : 514 987-3000, poste 2909 ou 4447

[Désabonnement](#)

---

Bulletin réalisé par Maude Raymond-Brousseau, candidate au doctorat en Muséologie, médiation et patrimoine, UQAM.